

## CLAVE DICOTÓMICA PARA LOS ÓRDENES DE MAMÍFEROS PRESENTES EN COLOMBIA

- 1 Miembros anteriores modificados en forma de alas, provistos de membranas.....(**Chiroptera**) **murciélagos**
- 1' Miembros anteriores no modificados en alas.....**2**
- 2 Totalmente acuáticos, miembros posteriores ausente externamente, la cola se ensanchó y se transformo en una pala horizontal.....**3**
- 2' En parte terrestres, con miembros anteriores y sin cola en forma de pala.....**4**
- 3 Con aleta dorsal, orificio para respirar situado en la cabeza o espalda, habitan aguas abiertas, cuerpo desnudo, sin pelo, dientes homogéneos o ausentes.....(**Cetacea**) **delfines**
- 3' Sin aleta dorsal, labio superior hendido; dientes con coronas romas; mamas pectorales.....(**Sirenia**) **manatíes**
- 4 Eje principal del pie descansa sobre dos pezuñas, extremidades muy alargadas y delgadas.....(**Artiodactyla**) **sainos y venados**
- 4' Patas traseras con tres o más dedos terminados en garras, uñas o pezuñas.....**5**
- 5 Patas con tres dedos terminados en pezuñas, estrictamente terrestres. Labio superior alargado, en forma de proboscis, adultos pesa > 80 Kg.....(**Perissodactyla**) **tapires**
- 5' Sin labio superior como proboscis. Patas con cuatro o cinco dedos sin pezuñas.....**6**
- 6 Dientes incisivos superiores o inferiores ausentes; dentición compuesta por dientes muy parecidos entre si o totalmente ausentes.....(**Xenarthra**) **armadillos, perezosos, osos hormigueros**
- 6' Dientes incisivos presentes; dentición compuesta por dientes muy diferentes entre sí y siempre presentes.....**7**
- 7 Dientes caninos ausentes; incisivos y molariformes muy separados....**8**
- 7' Dientes caninos presentes; fila de dientes continua.....**9**
- 8 Dos pares de dientes incisivos superiores uno encima de otro, siendo los anteriores siempre acanalados y más grandes que los posteriores, ambos en forma de bisel, orejas muy alargadas y sobresalientes; patas largas y peludas.....(**Lagomorpha**) **conejos**
- 8' Un par de dientes incisivos superiores, en forma de bisel; orejas pequeñas o medianas no alargadas.....(**Rodentia**) **roedores**
- 9 Los incisivos superiores e inferiores visibles frontalmente; hocico corto, boca amplia y corta, nariz céntrica y cara muy plana, cinco dedos bien definidos, largos y delgados en todas sus extremidades; exclusivamente arbóreos.....(**Primates**) **micos**
- 9' Hocico pronunciado, boca tan ancha como amplia, la nariz sobresale del hocico.....**10**
- 10 Primer dedo de la pata posterior oponible, cuatro dedos separados uno de otros, todos los dedos poseen garras, exceptuando el oponible; 10 incisivos superiores; cola desnuda por lo menos un 20% de su longitud.....(**Didelphiomorpha**) **zarigüeyas**
- 10' Largo total < 300 mm; aspecto similar a ratón, hocico puntiagudo;



- incisivos inferiores centrales largos, horizontales y dirigidos hacia delante.....11
- 11 Cola corta, aproximadamente igual a la mitad de la longitud de la cabeza-cuerpo; cúspides dentales rojas.....**(Insectivora) musarañas**
- 11' Largo total > 300 mm, incisivos inferiores centrales cortos, rectos y verticales.....12
- 12 Con seis incisivos inferiores (los centrales alargados y proyectados hacia adelante) con cúspides dentales blancas; cola mayor a la longitud cabeza cuerpo; pata posterior sin dedo oponible al resto.....**(Paucituberculata) ratones marsupiales**
- 12' Primer dedo de la pata no oponible, todos poseen garras; el quinto dedo, si esta presente, es una garra rudimentaria que no toca el suelo; seis incisivos superiores; cola peluda en toda su extensión cuando es visible.....**(Carnívoros) canes, mapaches, osos, etc.**

## CLAVE DICOTÓMICA PARA LAS FAMILIAS\* DE MAMÍFEROS PRESENTES EN COLOMBIA

(\*) Familias de mamíferos presentadas en el texto

### Orden Didelphimorphia

Diez incisivos superiores y ocho inferiores de tamaño semejante.

- 1 Primer dedo de la pata posterior oponible, cola larga, mucho mayor que la mitad de la longitud de la cabeza – cuerpo.....**Didelphidae**

### Orden Xenarthra

- 1 Dientes ausentes..... **Myrmecophagidae**
- 1' Dientes presentes .....2
- 2 Dorso y flancos cubiertos por un caparazón corneo, con cuatro o cinco dedos en las patas.....**Dasypodidae**

### Orden Carnivora

- 1 Pata posterior con cuatro dedos digitigrados.....2
- 1' Pata posterior con cinco dedos plantígrados.....3
- 2 Rostro alargado; cola con pelos largos de aproximadamente 30 mm o más; garras visibles, no retráctiles ni afiladas.....**Canidae**
- 2' Rostro corto, cola con pelos cortos menores de 20 mm; garras ocultas, retráctiles y afiladas.....**Felidae**
- 3 Longitud cabeza cuerpo > de 1500 mm, sin cola visible menos del 10% del largo cabeza – cuerpo.....**Ursidae**
- 3' Longitud cabeza cuerpo < de 1500 mm.....4
- 4 Cola generalmente coloreada en bandas que forman anillos y si no es anillada su coloración es amarillenta, 80% de la longitud cabeza – cuerpo o más.....**Procyonidae**
- 4' Cola sin bandas formando anillos y siempre menor que la longitud cabeza – cuerpo, grande o pequeño.....**Mustelidae**

## Orden Perissodactyla

- 1 Labio superior pronunciado, se proyecta en una corta proboscis, cuerpos gruesos y macizos, con las extremidades corta y fuertes, cabeza ancha y alta .....**Tapiridae**

## Orden Artiodactyla

- 1 Con cuatro incisivos superiores, caninos prominentes; tres dedos en las patas posteriores.....**Tayassuidae**
- 1' Sin incisivos ni caninos superiores; dos dedos en cada pata, con cuernos o astas presentes sólo en machos adultos; pelaje corto.....**Cervidae**

## Orden Rodentia

- 1 Longitud total > de 1000 mm; (P > 20 Kg.) parecido a un cerdo, con patas robustas, dedos con membranas interdigitales. Rostro truncado, sin cola visible.....**Hidrochaeridae**
- 1' Longitud total < de 1000 mm; (P < 6 Kg.); con patas delgadas y ancas altas, dedos sin membranas interdigitales.....**2**
- 2 Rostro agudo, cola pequeña pero visible, tres dedos en la extremidad posterior.....**Dasyproctidae**
- 2' Dorso con pintas blancas, siempre grande (P > 5 Kg.).....**3**
- 3 Cola corta 5% de la longitud de la cabeza y el cuerpo, color marrón o rojo con hileras de manchas blancas desde el cuello hasta las ancas; cinco dedos en las extremidades posteriores.....**Agoutidae**
- 3' Dorso sin pintas; cola larga, mayor al 50% de la longitud cabeza – cuerpo cinco dedos en las extremidades posteriores.....**4**
- 4 Cola sin escamas y cubierta de pelos muy largos y tupida > 10 mm de longitud, con múltiples bandas, erguidos, perpendiculares a la columna vertebral; 4 o 5 molariformes en cada lado de la mandíbula.....**Sciuridae**
- 4' Cuerpo nunca con espinas rígidas, puede tener cerdas blandas o duras; cola, cuando esta presente no prensil.....**5**
- Cuerpo cubierto con espinas rígidas, cola prensil, mas larga que la longitud de la cabeza y el cuerpo.....**Erethizontidae**

## Orden Lagomorpha

- 1 Orejas muy alargadas, pelaje críptico, en tonos cafés y grises, extremidades posteriores muy fuertes y grandes .....**Leporidae**



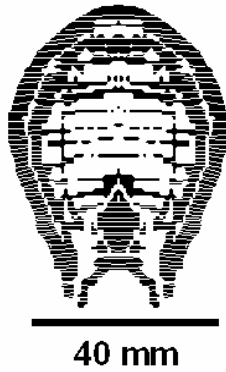
## HUELLAS DE MAMÍFEROS DOMESTICOS Y OTRAS ESPECIES NO DETERMINADAS



Ganado vacuno adulto  
*Bos taurus* Linnaeus, 1758



Ganado vacuno  
juvenil  
*Bos taurus* Linnaeus, 1758



Burro  
*Equus asinus* Linnaeus, 1758



Caballo  
*Equus caballus* Linnaeus, 1758



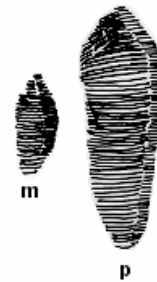
Oveja  
*Ovis aries* Linnaeus, 1758



Cerdo  
*Sus scrofa* Linnaeus, 1758



Cabra  
*Capra hircus* Linnaeus, 1758



Conejo domestico  
*Oryctolagus cuniculus*  
(Linnaeus, 1758)

## BIBLIOGRAFÍA

- ALBERICO, M. CADENA, A. HERNANDEZ-CAMACHO, J. MUÑOZ-SABA, Y.** 2000. Mamíferos (Synapsida: Theria) de Colombia. *Biota Colombiana*. Bogotá. Vol. 1-número 1 43- 75.
- ANDERSON, T E.** 1971. Identifying, evaluating and controlling wildlife damage. In: *Wildlife management techniques*, ed. By r. H Giles, The wildlife Society. Washington D. C., 3<sup>rd</sup> ed., p 497 – 520
- ARANDA, J.** 1981. Rastros de los mamíferos silvestres de México, manual de campo. Instituto Nacional de investigaciones sobre Recursos Bióticos. México, D.F. 198 pp.
- ARANDA, J.** 1994. Diferenciación entre las huellas de Jaguar y Puma: un análisis de criterios. *Acta Zoológica Mexicana* (n.s) 63: 75 - 78.
- BAILLIE, J. I & GROOMBRIDGE, B.** 1996. UICN. Red list of threatened animals. A UICN Publication. Gland, Switzerland. 378 pp.
- BANG, P., & DAHLSTROM, P.** 1974. *Collins guide to animal tracks and signs*. A guide to the tracking of British and European mammals and birds. London, Collins, 240 pp.
- BECKER, M. & DALPONTE, J. C.** 1999. Rastros de mamíferos silvestres brasileiros: um guia de campo. 2<sup>a</sup> ed. Universidade de Brasília. Brasilia. 180 pp.
- BORRERO H., J. I.** 1967 Mamíferos neotropicales. Universidad del Valle, Departamento de Biología. Cali. 109 pp.
- CABRERA, J. A., MOLANO, F. & LOZANO, P.** 1995. Mamíferos Macarena. Asociación para la defensa de la Macarena. Santa fe de Bogotá. 133 pp.
- CARAS, R. A.** 1967. North American mammals; fur-bearing animals of the USA and Canada. Ed. Galahad book. New York.
- CITES.** 1996. Conservación sobre el comercio internacional de especies americanas de fauna y flora silvestre. Ministerio de Agricultura. Santiago de Chile. 67pp.



- CORBET, G. & OVENDEN, D.** 1982. Manual de los mamíferos de España y Europa. Ed Omega. Barcelona S. A. 236 pp.
- CHINERY, M.** 1979. Guía practica ilustrada para los amantes de la naturaleza. Ed Blume. Barcelona. P 72 – 73.
- DIAZ, A.C., J. HERNANDEZ-CAMACHO, & A. CADENA-G.** 1986. Lista actualizada de los mamíferos de Colombia anotaciones sobre su distribución. *Caldasia* 15:471-501.
- DURÁN, R. & PONS, S.** 1962. Miscelánea cinegética. Barcelona, Ed. Sintet, pp 326.
- EISENBERG, J. F.** 1989. Mammals of the Neotropics. Vol. 1. The Northern Neotropics: Panama, Colombia, Venezuela, Guyana, Surinam, French Guyana. Chicago: The University of Chicago Press. Chicago. 449 pp.
- EMMONS, L. H., & F. FERR.** 1997. Neotropical Rainforest Mammals. A field guide. Second edition. University of Chicago Press. Chicago. 307 pp.
- FERNANDEZ, B. A., R. GUERRERO, R. LORD, J. OCHOA Y G. ULLOA.** 1988. Mamíferos de Venezuela: lista y claves para su identificación. Talleres gráficos. Museo del Instituto de Zoología Agrícola. Universidad Central de Venezuela. Maracay. 185 pp.
- HERNÁNDEZ, J.** 1992. Centros de endemismo en Colombia. *Acta Zoológica Mexicana*. Volumen especial. p 175 - 190.
- HICKMAN, F. & HICKMAN, C.** 1991. Manual de laboratorio de zoología. Ed Interamericana. Madrid.
- HOOGESTEIJN, R. & MONDOLFI, E.** 1992. El jaguar. Tigre Americano. Armitano Editores, Caracas. 182 pp.
- IUCN.** 1996. Categorías de las listas rojas de la IUCN.
- LINARES, O. J.** 1998. Mamíferos de Venezuela. Sociedad Conservacionista AUDUBON de Venezuela, Caracas. 691 pp
- MÉNDEZ, E.** 1993. Los roedores de Panamá. Ed. Pacífico S.A. Panamá. 372 pp.
- MONDOLFI, E., & MEDINA, G.** 1957. Contribución al conocimiento del “Perrito de agua” (*Chironectes*

*minimus*). Revista Sociedad de Ciencias Naturales la Salle N° 48 Tomo XVII.

- MONDOLFI, E., & HOOGESTEIJN, R.** 1986. Notes on the biology and status of the jaguarin Venezuela. En: Cats of the world: biology, conservation and management. National Wildlife, Washington D.C. p 85 – 132.
- MORRIS, D.** 1990. El comportamiento animal. Ed Plaza y Janés. Barcelona. p 18-26
- OLSEN, S. J.** 1982 An osteology of some Maya mammals Museum of Archaeology and Ethnology. Harvard University, Cambridge, Massachusetts. 90 pp.
- OLROG, C. C., & LUCERO, M. M.** 1981. Guía de los mamíferos de Argentina. Ministerio de Cultura y Educación / Fundación Miguel Lillo. Tucumán. 151 pp.
- PEREZ, H., R. SORIANO & D. LEW.** 1994. Marsupiales de Venezuela. Cuadernos Lagoven. Venezuela, Caracas. 73 pp.
- RODRIGUEZ DE LA FUENTE, F.**1979 .Sud América (Región Neotropical) Enciclopedia Salvat de la Fauna. Tomo 10. Salvat Ediciones, Pamplona. 256 pp.
- RODRIGUEZ-MAECHA, J.V., HERNÁNDEZ-CAMACHO, T.R. DEFLER; M. ALBERICO; R.B. MAST, R.A.MITTERMEIER, A. CADENA.** 1995. Mamíferos Colombianos: sus nombres comunes e indígenas. in Conservation Biology. Conservation international, Occasional paper No 3. Bogotá. 56 pp.
- ROMER, A., & T, PARSONS,.** 1978. The Vertebrate body. Sauder company. Philadelphia. 428 pp.
- RUBIO, H.; A. ULLOA; & M, RUBIO.** 1998. Tras las huellas de los animales, 23 especies del Chocó Biogeografico. Fundación Natura. Bogotá. Colombia. 162 pp.
- SÁNCHEZ, O., M. A. PINEDA., H. BENÍTEZ., B. GONZÁLEZ & H. BERLANGA.** 1998. Guía de identificación para las aves y mamíferos silvestres de mayor comercio en México protegidos por la CITES Secretaría de Medio Ambiente, Recursos Naturales y Pesca (SEMARNAP), Comisión Nacional para el Conocimiento y Uso de la Biodiversidad (CONABIO). México D.F.



- SCHMITZ, B.** 1993. Rotafolio de mamíferos, Costa Rica. Mammals flip chart. Ed. El jobo viajero S. A. San José. 93 pp.
- TELLERIA, J.** 1986. Manual para el censo de los vertebrados terrestres. Universidad Complutense. Madrid. 278 pp.
- TIRIRA, D.** 1999. Mamíferos del Ecuador. Museo de Zoología. Centro de Biodiversidad y Ambiente. Pontificia Universidad Católica del Ecuador / SIBIOE. Publicación Especial 2. Quito. 392 pp.
- TWIGG, G. I.** 1975. Finding mammals – their signs and remains. Mammals, Rev., 5 (3): 71 – 82.
- YOUNG, J.** 1980. La vida de los mamíferos “Anatomía y Fisiología”. Ed Omega. Barcelona.
- WILSON, D. & H. REEDER.** 1993. Mammal species of the world, a taxonomic revision. 2ª edición Smithsonian Institution Press. Washington D.C.

## LAMINAS (ANEXO)





## LAMINA 1

### ORDEN DIDELPHIOMORPHIA

Los marsupiales son de tamaño pequeño a mediano, siendo la gran mayoría nocturnos y arbóreos no saltadores, seguido de algunas formas terrestres y una sola semi acuática. Poseen gran número de dientes (hasta 50); los dientes son puntiagudos y adaptados para una dieta a base de insectos y pequeños animales.

Los marsupiales didélfidos se originaron muy posiblemente en Sudamérica, reconociéndose sus primeros representantes fósiles desde por lo menos unos 85Ma, en el Cretáceo tardío de Bolivia. Durante el terciario se produjo una radiación adaptativa de esta familia, apareciendo un sinnúmero de formas arbóreas, terrestres y saltadoras. Durante el Plioceno y a partir del intercambio faunístico americano (hace unos 3.5 Ma), las especies de marsupiales se fueron extinguiendo gradualmente, con el ingreso de los carnívoros, provenientes de Norteamérica vía Centroamérica.

#### 1. *Caluromys lanatus* (p. 34) Western Woolly Opossum.

Micuré de oreja negra, chucha rata, chucha real roja, marta, marteja, ratón de agua, rajaco, marminero, chupacafé, chucha lanosa, maricotea.

#### 2. *Chironectes minimus* (p. 36) Water Opossum.

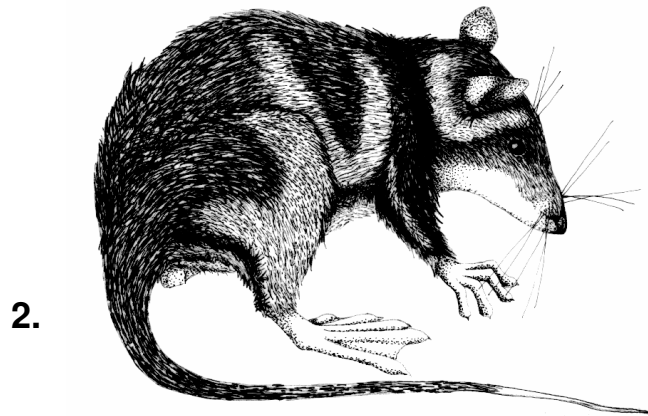
Chucha de agua, ratón de agua, runcho de agua, zarigüeya de agua.

#### 3. *Metachirus nudicaudatus* (p. 38) Brown Four-eyed Opossum

Chucha mantequera, cuica, chucha real roja, ratón fara, ratón tunato, tunata.

#### 4. *Didelphis marsupialis* (p. 40) Common Opossum.

Chucha, oposum, rabipelada, zariguella, chucha de orejas negras, comadreja overa, zorro hediondo, faro, fara runcho.



## LAMINA 2

### ORDEN XENARTHRA

Este orden se agrupa en tres familias de locomoción y dietas muy especiales, siendo generalmente de hábitos terrestres o arbóreos, diurnos o nocturnos, de tamaño pequeño a muy grande (entre 150 y 40 Kg.) y con una alimentación basada en insectos gregarios (termitófilos y mimercófilos) o hojas del dosel (folívoros), con dentición muy variada desde totalmente ausente hasta numerosa y no diferenciada.

Son mamíferos muy arcaicos, originados en Sudamérica a partir del Terciario y con un registro fósil muy extenso y diverso.

#### 1. *Tamandua mexicana* (p. 42) Northern Tamandua, Collared Anteater.

Oso hormiguero centroamericano, oso colmenero, zorro hormiguero, oso hormiguero, zorro susurebe o susurete, oso amarillo.

#### 2. *Dasyus novemcinctus* (p. 44) Nine-banded long-nose Armadillo.

Armadillo común, armadillo, jusa, caseteja, gurre, jerre-jerre.

### ORDEN CARNIVORA

Es el grupo de mamíferos mejor adaptado para alimentarse de otros animales, cumpliendo el papel de grandes depredadores en el tope de la pirámide trófica. La gran mayoría de las especies son terrestres, poseen un número de población bajo y utilizan una gran cantidad de hábitats, variando la dieta de acuerdo a la región y la estación. Sin embargo, algunas pocas especies se han especializado en comer frutas o insectos, son trepadores y poseen un tamaño poblacional medio o alto y están limitados a pocos hábitats. Los carnívoros poseen una dentición poco numerosa pero muy eficiente para cortar y desgarrar.

Todas la familias presentes en Sudamérica provienen de Norteamérica, siendo los Prociónidos el grupo pionero en atravesar el istmo de Panamá, durante el Mioceno tardío (6 Ma). Más tempranamente, durante el Plioceno y Pleistoceno ingresan los Mustélidos, Félidos, Cánidos y Úrsidos. Estas cinco poseen representantes vivientes actualmente.

#### 3. *Cerdocyon thous* (p. 46) Crab-eating Fox.

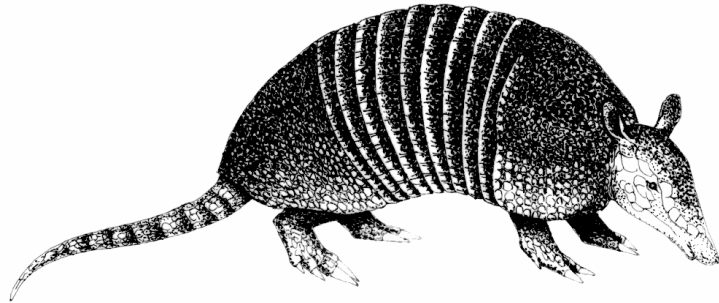
Zorro perruno, zorra baya, zorro perro, zorro lobo, perro sabanero, perro cenizo, zorro de monte.

#### 4. *Leopardus pardalis* (p. 48). Ocelot.

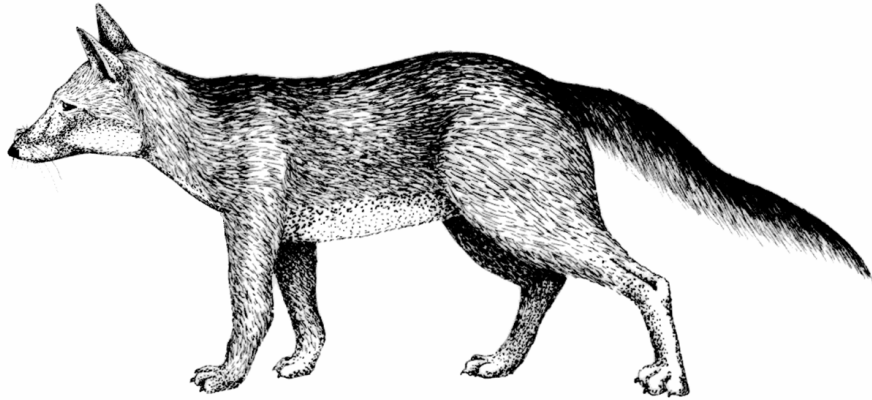
Tigrillo, canaguaro, gato solo, manigordo, tigre podenco, tigre serranero, ocelote.



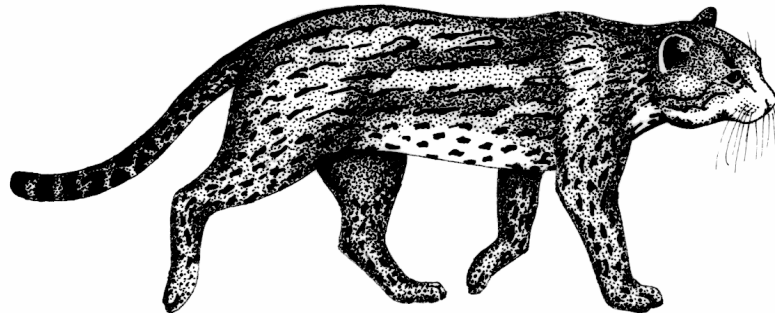
1.



2.



3.



4.

## LAMINA 3

**1. *Leopardus wiedii* (p. 50) Margay.**

Tigrillo peludo, margay, manigordo.

**2. *Herpailurus yagouarondi* (p. 52) Jaguarundi.**

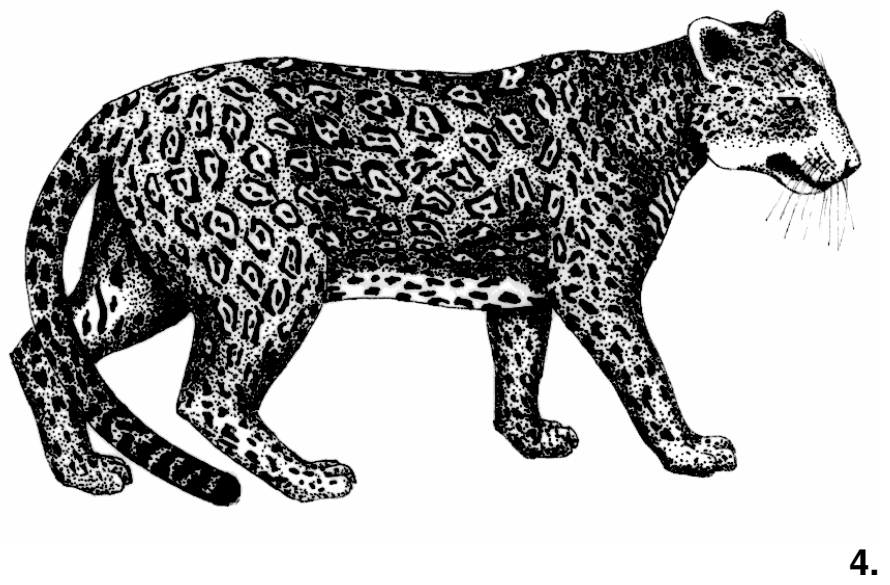
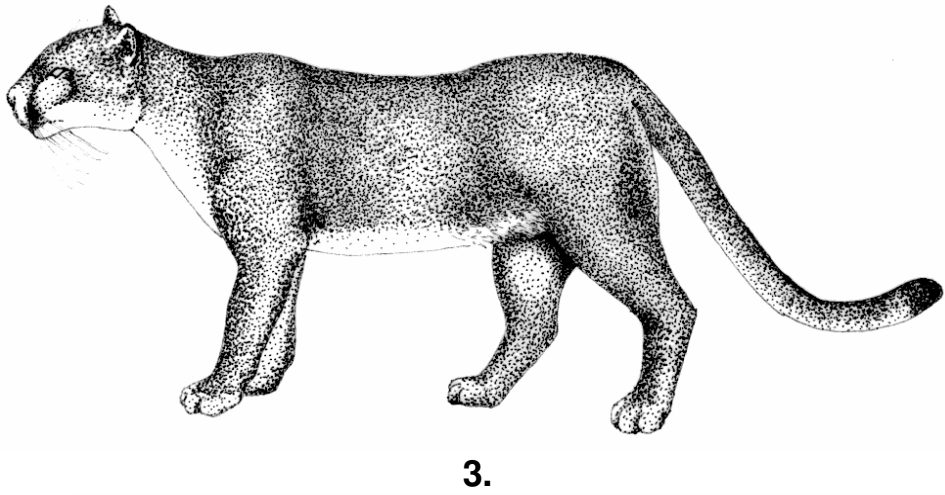
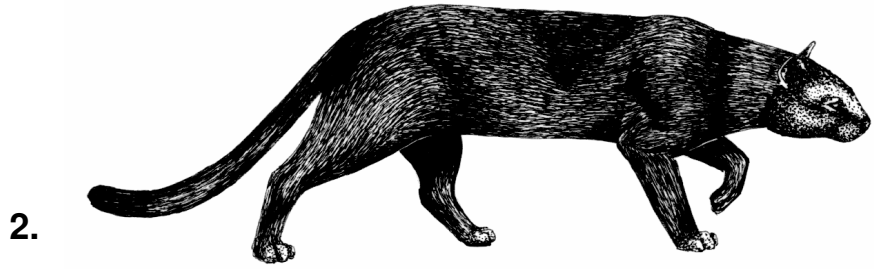
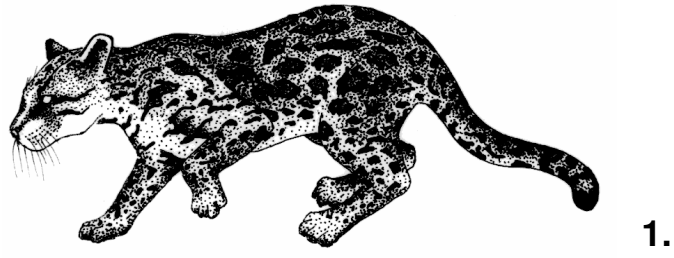
Gato pardo, gato de monte, gato montes, zorro gato, jaguarundi, gato montuno.

**3. *Puma concolor* (p.54) Puma.**

Puma, león, león de montaña, león colorado, león campa o cambia.

**4. *Panthera onca* (p. 56) Jaguar.**

Jaguar mariposa, tigre, tigre mariposo, tigre real, tigre pintado, tigre serrano, tigre amapolo, tigre negro, pantera.



## LAMINA 4

**1. *Mustela frenata* (p. 58) Long-tailed Weasel.**

Comadreja común, chucuro, comadreja.

**2. *Galictis vittata* (p. 60) Grison or Huron.**

Hurón, mapuro, grison.

**3. *Eira barbara* (p. 62) Tayra.**

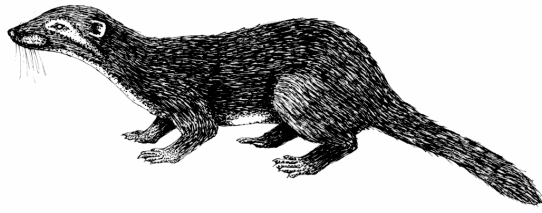
Taira, ulamá, comadreja, melero, zorro collarejo, mama, umba.

**4. *Conepatus semistriatus* (p. 64) Striped Hog-nosed Skunk**

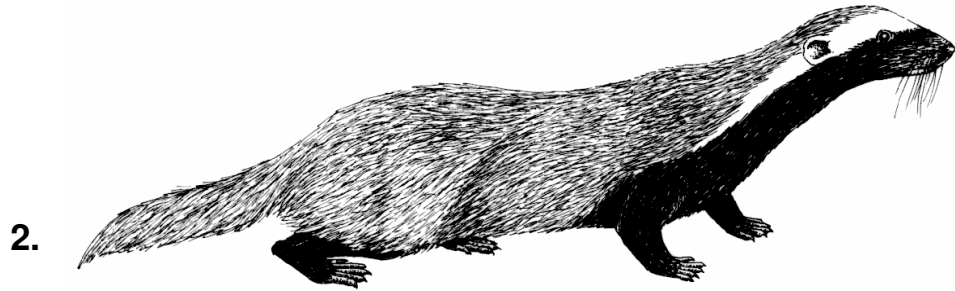
Mapurito, mapuro, mapurite, mofeta, zorrillo.

**5. *Lontra longicaudis* (p. 66) Neotropical Otter.**

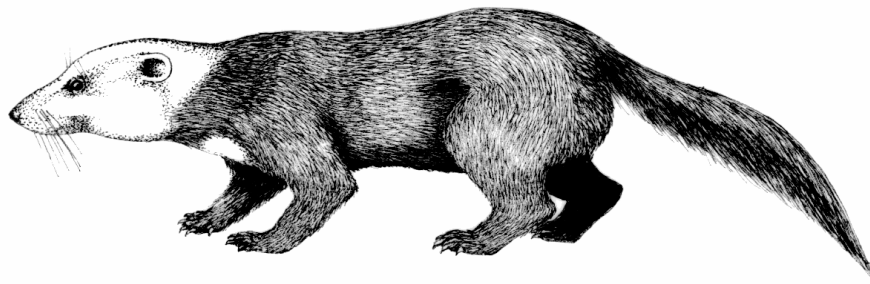
Nutria, perro de agua.



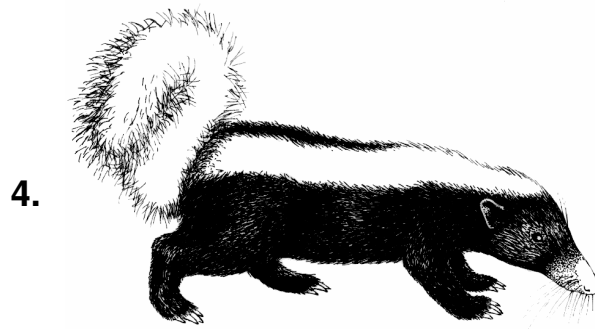
1.



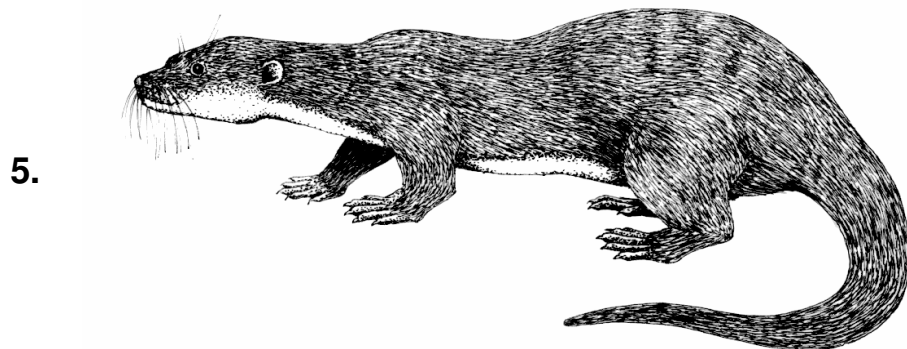
2.



3.



4.



5.



## LAMINA 5

### 1. *Procyon cancrivorus* (p. 68) Crab-eating Raccon.

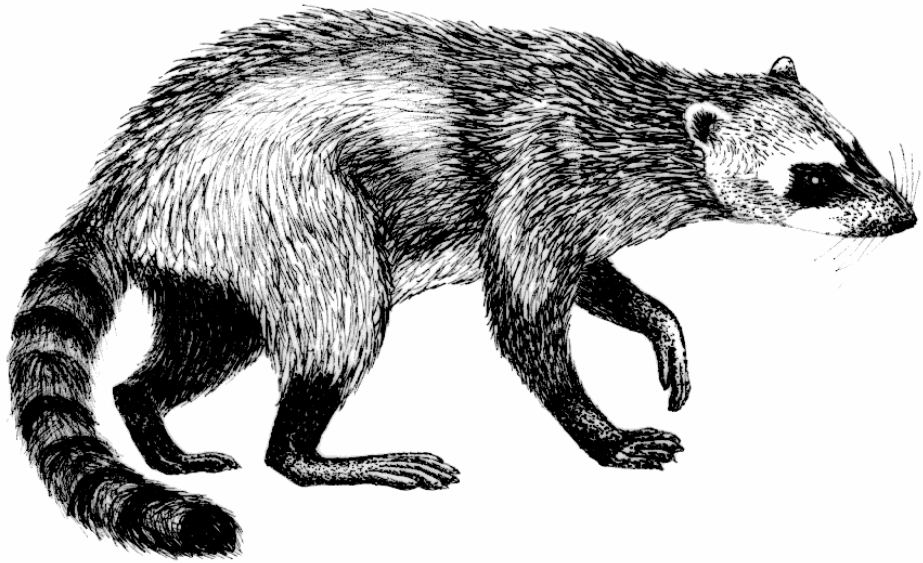
Mapache norteño, manipelado, zorra patona, cangrejero(a), mapache, oso lavador, zorra cañera, patoja.

### 2. *Nasua narica* (p. 70) Withe-nose Coati.

Cusumbo norteño, cusumbo solo, mocoso, cusumbo, cusumbo solino, gato solo, coatí, susuma.

### 3. *Potos flavus* (p. 72) Kinkajou.

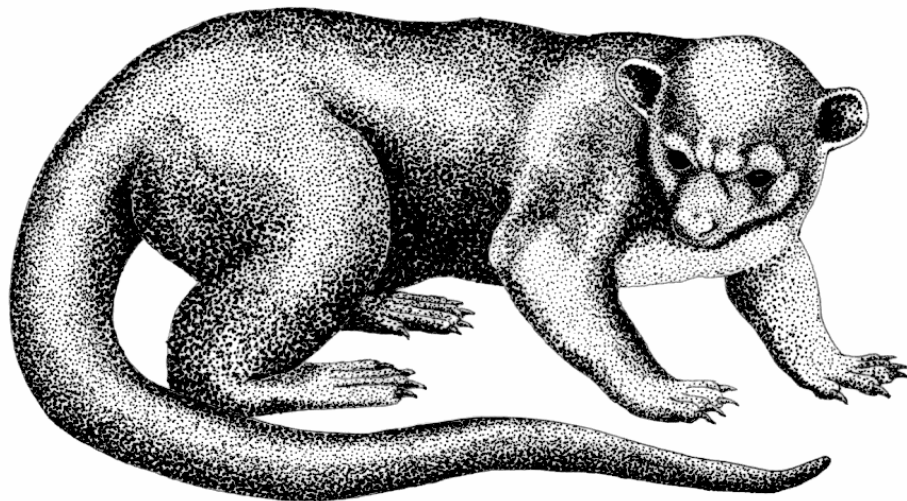
Perro de monte, marteja, cuche.



1.



2.



3.

## LAMINA 6

### 1. *Tremarctos ornatus* (p. 74) Andean bear.

Oso andino, oso, oso negro, oso de anteojos, oso careto, oso congo, oso anteojado, oso frontino, oso enjaquimado, oso real, oso piñuelo.

### ORDEN PERISSODACTYLA

Este orden incluye una gran variedad de ungulados como dantas, rinocerontes y caballos, caracterizados por ser rumiantes cuyo peso corporal es soportado por el tercer dígito o dedo central de las patas. La piel es generalmente gruesa y no llevan cornamenta sobre la cabeza. Terrestres y se alimentan generalmente de hierbas.

En Sudamérica este orden esta representado solamente por la familia Tapiridae, compuesta por las dantas.

### 2. *Tapirus bairdii* (p. 76) Baird's Tapir

Danta centroamericana, anta, macho de monte, tapir de montaña.

### ORDEN ARTIODACTYLA

Incluye formas bien conocidas como los cerdos, tapires, venados, llamas entre otros. Se caracterizan básicamente por poseer extremidades adaptadas para correr y provistas de pezuñas, repartiéndose el peso entre el tercero y cuarto dígito, reduciéndose o perdiéndose el primero, segundo y quinto dígito; en algunos grupos los machos llegan a desarrollar excrescencias óseas sobre la cabeza recubiertas por un estuche de origen corneo llamado cuerno. Todas las formas son terrestres y por lo general viven en ambientes abiertos, su alimentación es basada en hierbas.

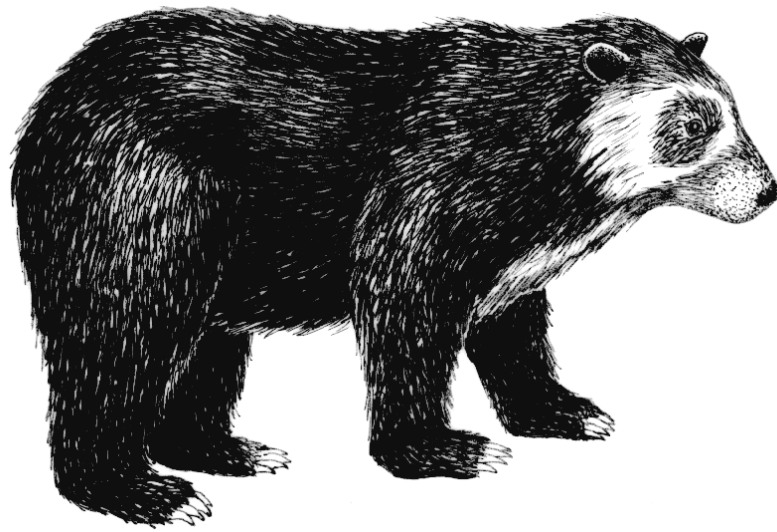
Los Artiodactylos de Sudamérica, provinieron de Norteamérica y emigraron a nuestro continente a través del istmo de Panamá.

### 3. *Pecari tajacu* (p. 78) Collared Peccary

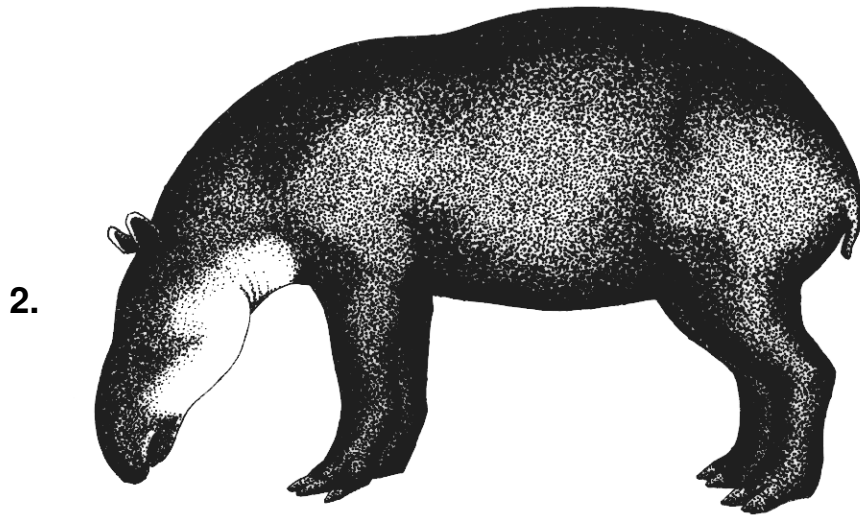
Saíno, zahino, cerrillo, baquiro, puerco de monte, marrano de monte, tatabro, tatabra collareja.

### 4. *Tayassu pecari* (p. 80) White-lipped Pecary.

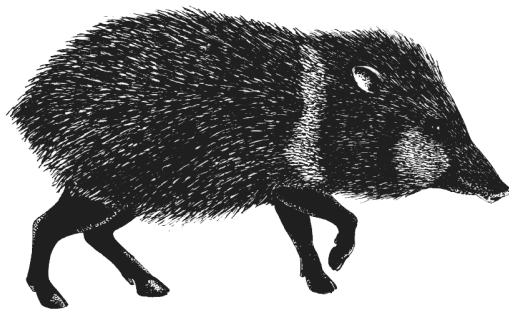
Tatabra, puerco manao, puerco de monte, chácharo, cafuche, huangana.



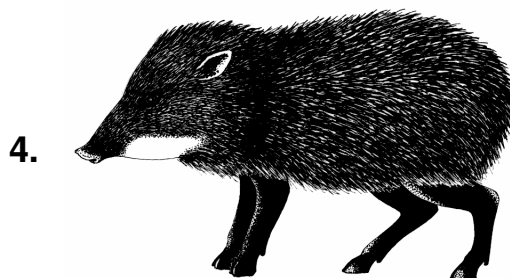
1.



2.



3.



4.

## LAMINA 7

### 1. *Mazama americana* (p.82) Red Brocket Deer

Venado colorado, soche colorado, soche, venado de monte, venado reinoso, matacan, locho.

**A. Hembra; B. Detalle cabeza macho.**

### 2. *Odocoileus virginianus* (p.84) White tailed Deer.

Venado sabanero, venado de racimo, venado blanco, taruca, ciervo, venado carameludo, venado ramazón, venado cachiliso, venado grande, venado de cornamenta, venado coliblanco, cucampo.

**A Macho.; B. Detalle cabeza Hembra.**

## ORDEN RODENTIA

Este orden corresponde a los mamíferos con la mayor diversidad de especies vivientes en el mundo, la más amplia gama de formas adaptativas y el mayor número de hábitats conocidos. Los roedores se caracterizan por la reducción en su dentición, otra característica esta referida a su biología, siendo mamíferos con tasa de evolución rápida, caracterizados por periodos cortos de vida, múltiples camadas anuales y crías muy numerosas.

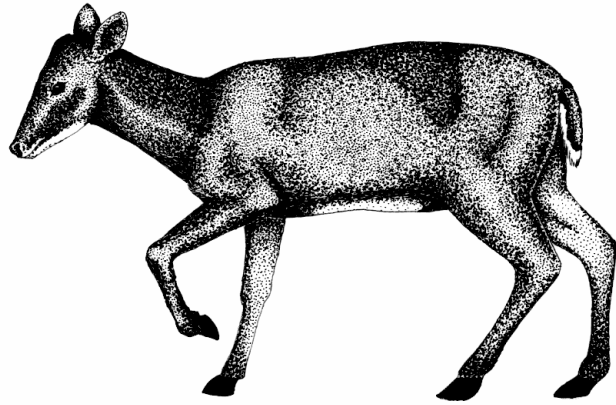
Los roedores están representados por ardillas, ratas y ratones. En Sudamérica están representados por tres grupos; uno de los cuales es nativo los otros dos son grupos inmigrantes de Norteamérica vía Centroamérica apareciendo en Sudamérica hace 3.5 Ma.

### 3. *Coendou prehensilis* (p.86) Brazilian Porcupine.

Puerco espín común, erizo, puercoerizo, puerco espín.

### 4. *Hydrochaeris hydrochaeris* (p. 88). Capybara.

Chigüiro, cacó, chiguire, yulo, roncoso, Jesús, sús, capiguara, capibara, lancho, lanche, ponche, culopando, piropiro, tinajo ponche.

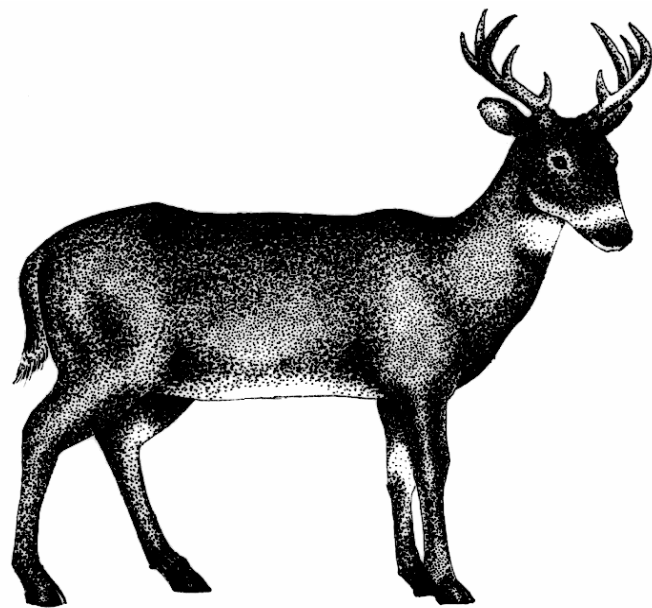


1.(B)  
1.(A)

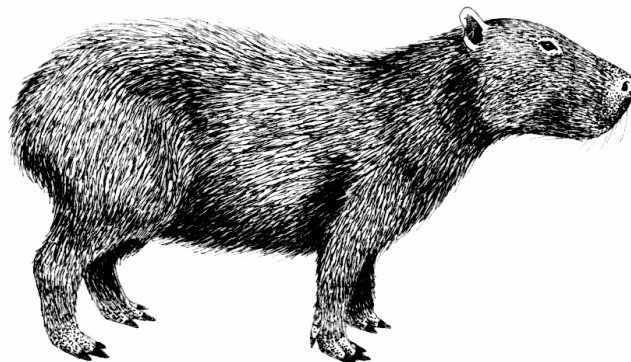


2.(A)

2.(B)



3.



4.

## LAMINA 8

### 1. *Sciurus granatensis* (p. 90) Red-tailed squirrel.

Ardilla colorada, ardilla, ardita.

### 2. *Agouti paca* (p. 92) Paca.

Guagua, guagua venada, guagua legitima, guagua de castilla, guartinajo, borugo, tinajo, lapa, conejo, pintadillo.

### 3. *Dasyprocta punctata* (p. 94) Central American Agouti.

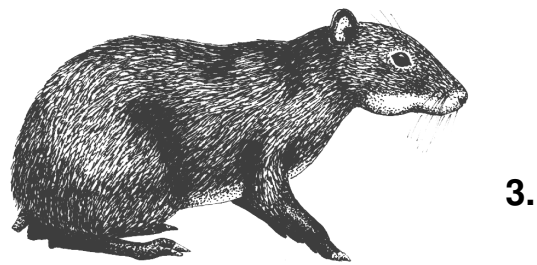
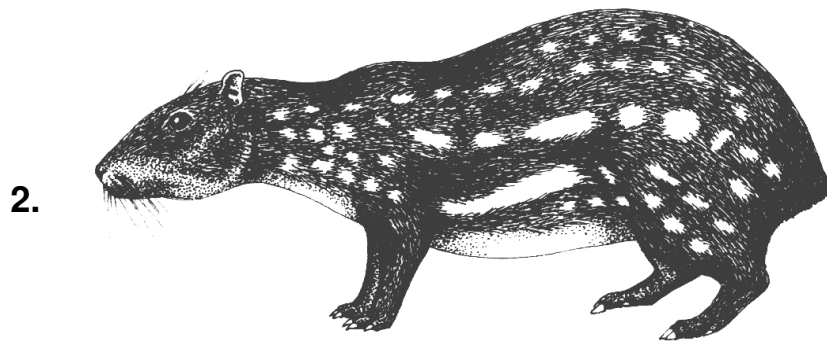
Ñeque, ñeque centroamericano, guatín, cuatín, conejo negro, patecera, conejo de monte, picure, bucuca, caimo, chacure.

## ORDEN LAGOMORPHA

Dentro de este orden se encuentran los conejos, mamíferos de tamaño muy pequeño, guardando cierta semejanza con los roedores; sin embargo este grupo no se encuentra relacionado filogenéticamente, solamente convergen sus características por el modo de vida. Los Lagomorfos son un grupo arcaico de mamíferos, con un extenso registro fósil en Norteamérica y Eurasia. Solamente la familia Leporidae entra en Sudamérica durante el Pleistoceno, como un grupo emigrante de Norteamérica.

### 4. *Sylvilagus brasiliensis* (p. 96) Tapiti.

Conejo sabanero, conejo silvestre.





## - NOTAS -













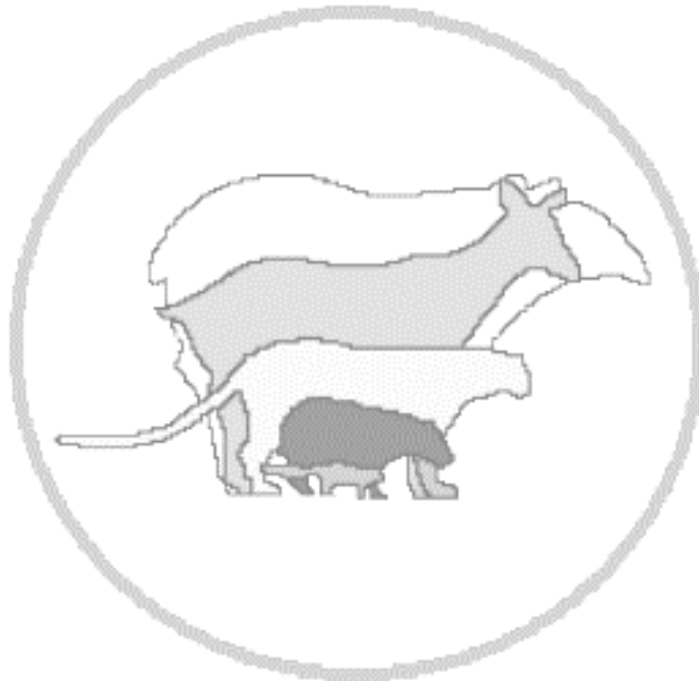












© José Fernando Navarro & Javier Muñoz

ICBN 958 – 33 – 1618 - 0

Diseño y diagramación: José Fernando Navarro

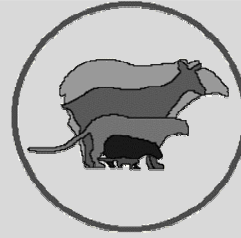
Ilustraciones manual: José Fernando Navarro

Ilustraciones del anexo (Laminas): Víctor Hoyos

Sé prohíbe cualquier reproducción total o parcial; por cualquier medio, sin autorización expresa del autor.







**Manual de huellas de algunos mamíferos terrestres de Colombia**, esta hecho para brindar información básica sobre los mamíferos neotropicales, este describe e ilustra 33 especies de mamíferos, que se pueden encontrar con mayor probabilidad sus rastros en campo, para cada una de ellos se incluye las ilustraciones de sus huellas con medidas aproximadas, dimensión de la pisada; además de la descripción de cada especie, su taxonomía y nombres vernáculos con los cuales se conocen las especies en Colombia, además de datos ecológicos y de distribución entre otros.

Este libro esta hecho para ser llevado al campo, puede se utilizado por profesionales, naturalistas aficionados, estudiantes y publico en general; con esta publicación se pretende generar el interés por el conocimiento y la conservación de nuestro mamíferos un poco amenazados en estos días.

